

ARBETA FÖREBYGGANDE MOT:

Personrån

Personrån är ett brott som ofta involverar våld eller hot om våld. Att bli utsatt för ett rån är något som kan upplevas som mycket skrämmande och kränkande.

Utsattheten för personrån varierar, och vissa grupper är mer utsatta än andra. Yngre personer drabbas generellt sett oftare än äldre, och den mest utsatta gruppen är ungdomar mellan 16 och 24 år. Män drabbas i högre grad än kvinnor, och brotten är vanligare i större städer än på mindre orter. Även de gärningspersoner som utför personrån är ofta relativt unga, och i mycket hög grad är det män som utför brotten.

Utifrån den så kallade brottstriangeln uppstår brott när en potentiell gärningsperson och ett möjligt brottsoffer möts på en plats där det saknas övervakning eller hinder för att brottet ska begås.

Personrånen i Sverige är koncentrerade till helgkvällar och nätter, och sker till största delen på allmän plats. Eftersom personrån ofta är koncentrerade till särskilda tider och platser, finns det förutsättningar att arbeta problemorienterat och platsbaserat.

Personrån kan innebära att gärningspersonen

- använder våld för att ta offrets tillhörigheter
- inleder med hot för att sedan tilltvinga sig offrets tillhörigheter
- inleder med någon form av konversation som övergår till en hotfull situation
- stämmer träff för att genomföra en affär, t.ex. via köp- och säljsidor på nätet, som sedan övergår till rån
- rycker offrets tillhörigheter utan förvarning.

Förebyggande åtgärder på lokal nivå

Situationella åtgärder grundas i en analys av lokala problem, och kan fokusera på att öka den ansträngning som krävs för att begå brottet, öka upptäcktsrisken eller minska vinsterna med brottet.

Ett sätt att öka ansträngningen för rånaren är att till exempel utveckla säkra transportmöjligheter på helgkvällar och nätter. Andra sätt är att arbeta mot hög berusning, eftersom det är en riskfaktor, liksom att informera om när och var rånrisken är hög, för att hjälpa potentiella brottsoffer att undvika risksituationer.

Förebyggande exempel

I Stockholm har polisen arbetat med platsbaserat brottsförebyggande arbete mot personrån på ett antal brottsfrekventa platser (så kallade *hot spots*), med såväl riktad patrullering och spaning som med insatser inom utredningsverksamheten. Patrulleringen utfördes med återkommande 15-minutersbesök, och på plats togs kontakt med personer som var kända för brottslighet eller som uppvisade någon form av avvikande beteende. Den genomförda insatsen visade på försiktigt positiva resultat, med ett minskat antal rån.

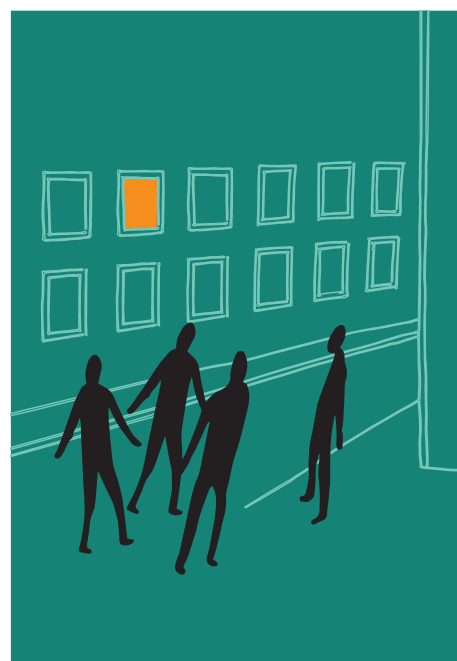


Illustration: Maimi Laks

För att öka upptäcktsrisken kan man arbeta med specifika åtgärder vid personrånfrekventa platser, så kallade *hot spots*. Polisen kan arbeta problemorienterat och med riktad patrullering men man kan också initiera andra plats-specifika insatser. Åtgärder för att öka genomströmningen av människor på en plats kan exempelvis öka den informella kontrollen och verka brottsförebyggande. Förändrad belysning eller övervakningskameror är andra möjligheter för att öka övervakningen.

För att minska vinsten för rånaren kan man störa marknaden för stöldgods och uppmana potentiella rånoffer att inte skylta med stöldbegärliga varor på platser och tider då rånrisken är hög.

Tabell över aktörer

Aktör	Ansvarsområde	Vilken information de besitter	Vad de kan göra	Kontaktfunktion
Polisen	Utredar och förebygger brott. Ansvarar tillsammans med kommunen för att ta fram lokal problembild och medborgarlöften.	Information om lokala brottsproblem och hur utvecklingen av personrån ser ut vad gäller tider, platser och riskfaktorer.	Utreda och förebygga brott, exempelvis arbeta med riktad patrullering enligt <i>hot spot</i> -modellen.	Kommunpolis.
Kommunens socialtjänst	Ansvarar för stöd till individer och familjer.	Information om missbruks- och brottsproblematik i kommunen samt lämpliga interventioner och behandlingar.	Förebygga att ungdomar utvecklar en kriminell livsstil.	Socionom.
Kommunens stadsbyggnadskontor	Ansvarar för byggnation och områdesutveckling.	Information om möjligheter till förändringar i stadsmiljön.	Förändra miljöer, så att de blir mindre attraktiva för dem som har för avsikt att genomföra personrån.	Avdelning inom kommunen som arbetar med stadsbyggnadsfrågor.
Brottsförebyggande rådet (Brå)	Ta fram fakta och sprida kunskap om brottsförebyggande arbete och brottslighet.	Både praktisk och teoretisk kunskap om våld i offentlig miljö. Ansvarar för den officiella kriminalstatistiken.	Informera om den kunskap som finns för att minska våld i offentlig miljö.	www.bra.se/forebyggabrott
Nattvandrare, polisens volontärer och liknande organisationer		Kunskap om situationen på olika platser på helgkvällar och nätter.	Bidra med utökad vuxennärvaro och naturlig övervakning på rån-drabbade platser.	Lokala organisationer.
Centrumägare och fastighetsbolag		Information om hur platser och byggnation kan utvecklas.	Förändra rån-drabbade platser för att förebygga brott.	Olika utifrån lokala förutsättningar.
Kollektivtrafikföretag	Ansvarar för kollektiva transporter.	Har information om brott och trygghet i kollektivtrafiken.	Förändra buss- och tunnelbanelinjerlinjer, hållplatser och stationer. Ordna övervakning i form av väktare eller trygghetsvårdar.	Ansvarig för kollektivtrafikfrågor i kommun eller landsting.
Butiksinnehavare och näringslivsorganisationer		Information från sin dagliga närvaro i butiker och köpcentrum.	Samarbeta med naturlig övervakning, att dela information och hålla ordning.	Olika utifrån lokala förutsättningar.

© Brottsförebyggande rådet, mars 2017